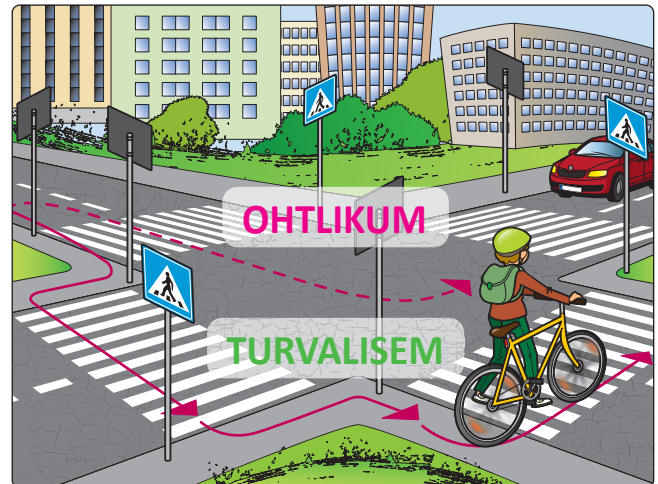


12. VASAK- VÕI TAGASIPÖÖRE JA ÜMBERPÖIGE

Sõiduteel sõitvale jalgratturile on vasak- ja tagasipööre väga ohtlik manööver. Ohutum on tee või ristmik ületada jalakäijana ülekäiguraja või ülekäigukoha kaudu.

Pildil soovib jalgrattur ristmikul pöörata vasakule. Katkendjoon näitab jalgratturi õiget teel paiknemist vasakpöörde ajal. Selline pööre keset ristmikku on ratturi jaoks väga ohtlik.

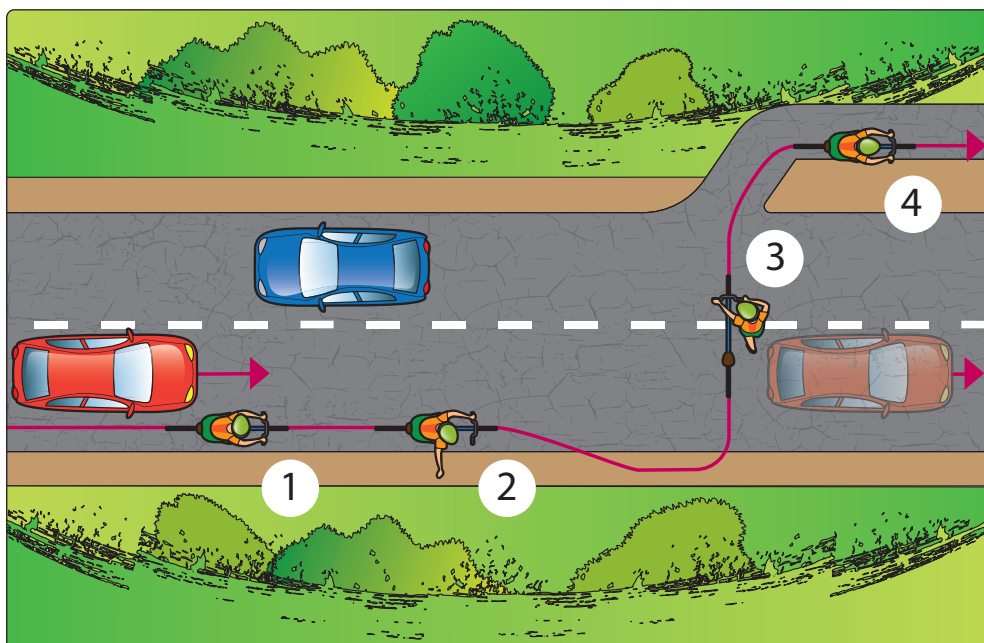
Pildil on jalgrattur valinud ohutuma teekonna. Ta on sõiduteelt liikunud kõnniteele, et ületada ristmik jalakäijana.



TEEÜLETUS JA VASAKPÖÖRDE VÄLTIMINE TIHEDA LIIKLUSEGA TEEDEL

Jalgrattur sõidab sõiduteel. Vasakul algab jalgratta- ja jalgteed ning rattur teab, et seal on turvalisem liigelda. Sinna saamiseks tuleb ületada tee. Ta valib ohutuma teeületuse.

1. Jalgrattur vaatab selja taha ja näeb, et tagant läheneb auto. Ta teab, et ohutum on peatuda teepeenral ja lasta tagant lähenev autojuht mööda.
2. Ta annab parema suunamärguande ja peatumismärguande ning peatub teepeenral. Ootab ära mööduvad autod.
3. Jalgrattur veendub, et mõlemast suunast ei lähene autosid, ja ületab tee jalakäijana.
4. Sõit jätkub sõiduteest eraldi jalgratta- ja jalgteel.



VASAK- VÕI TAGASIPÖÖRE TIHEDA LIIKLUSEGA RISTMIKUL

Sõiduteel sõitev jalgrattur võib vasak- ja tagasipööret sooritada samamoodi nagu autojuhid. **Need manöövrid on tiheda liiklusega teedel jalgratturi jaoks väga ohtlikud ja neid on pigem mõistlik vältida.** Vasak- ja tagasipööre on jalgratturi jaoks ohtlik, kuna selleks peab reastuma tee keskele (sõidutee pärisuunavööndi vasakusse äärde), kus autojuhid ei pruugi ratturit märgata või mööduvad temast ohtlikult lähedalt.

Jalgrattur kui juht peab teadma, kuidas ja kus juhid võivad vasak- ja tagasipööret teha, valides samas alati ohutuma teeületusvõimaluse, millest oli juttu peatüki alguses.

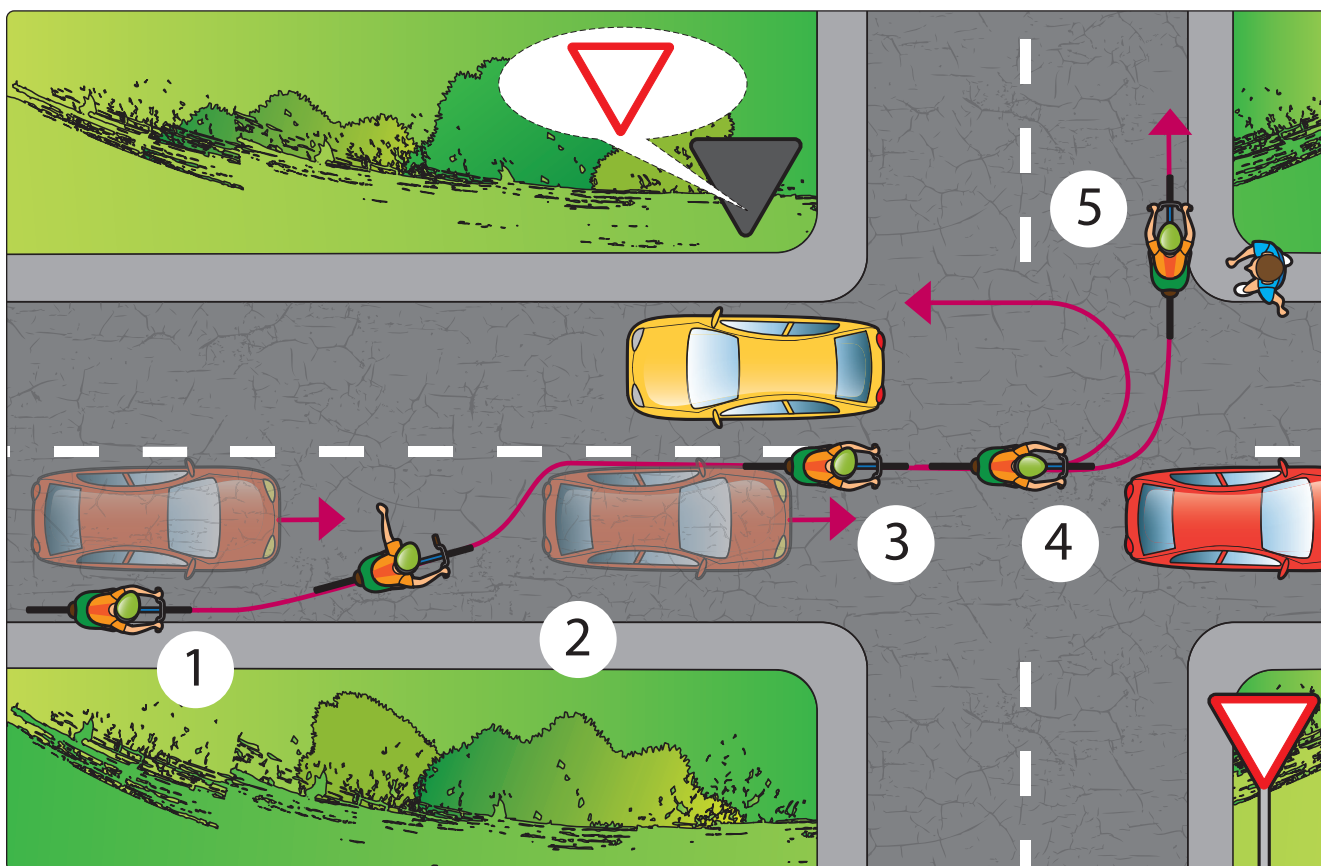


Sõiduteel vasak- või tagasipööret sooritades peab jalgrattur:






1. vaatama selja taha ja veenduma, et tagant lähenev juht ei ole alustanud temast möödasõitu;
2. andma suunamärguande ja vaatama veel kord selja taha, et manöövri ohutuses veenduda;
3. reastuma pärisuunavööndi vasakusse äärde;
4. andma teed talle vastu liikuvatele juhtidele ja vasakpöörde lõpus otse teed ületavatele jalakäijatele ning jalgratturitele;
5. reastuma pöörde lõpus kohe sõidutee paremasse äärde.



Pöörde ajal peavad jalgratturi mõlemad käed olema juhtraual.



VASAK- JA TAGASIPÖÖRET REGULEERIVAD LIIKLUSMÄRGID

				
		ASULAS	ASULAVÄLINE	
Märk keelab vasakpöörde sellel ristmikul, mille ette see on pandud. Märk ei keela tagasipööret.	Märk keelab tagasipöörde sellel ristmikul või kohal, mille ette see on pandud. Märk ei keela vasakpööret.	Liiklusmärk näitab, et selle märgiga tähistatud sõidurajalt pööratakse vasakule. Kui on lubatud vasakpöörde, tohib pöörata ka tagasi. Olenevalt sellest, kas märk on asulas või asulavälisel teel, võib märgi taust olla ka sinine ja nool valge, kuid tähendus on ikka sama.		Liiklusmärk osutab kohale, mis on ettenähtud ainult tagasipöördeks. Vasakpöörde on siin keelatud.

SÕIDURAJAD JA -SUUNAD

Tiheda liiklusega tänavatel võib sõiduteel ühes suunas olla mitu sõidurada. Sellistel teedel märgitakse sõidurajade suunad liiklusmärkidega. Asulates on märgid valge taustaga, asulavälistel teedel sinise taustaga.



Asula ristmikul sõidurajade suundi tähistavad märgid. Ristmiku võib läbida otse (kaks sõidurada) ja teha vasak- või tagasipööre.



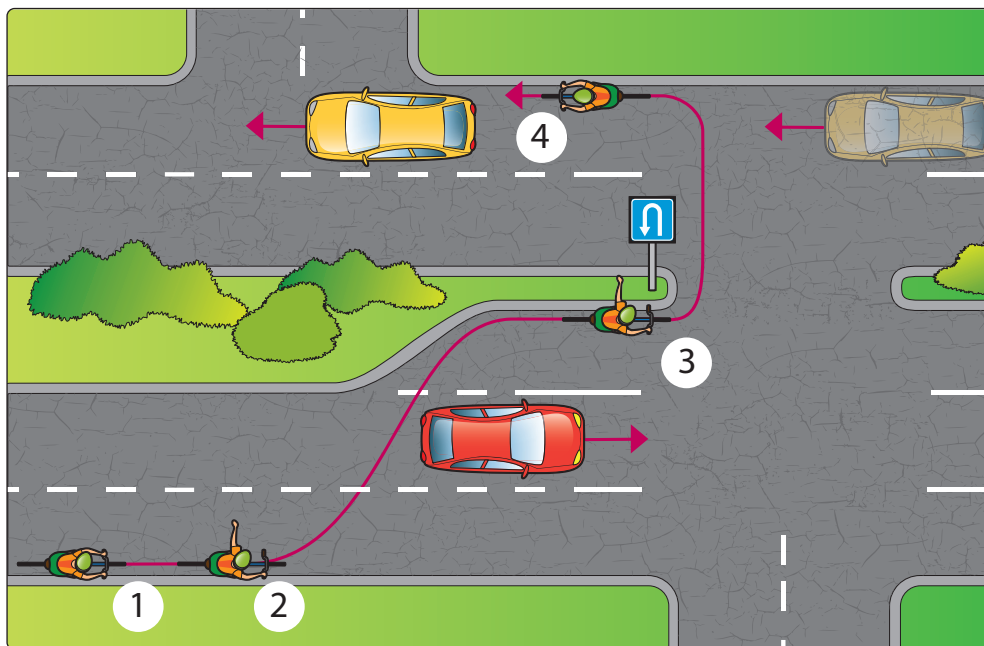
Asulavälisel ühesuunalisel teel sõidurajade suunda tähistav märk. Kaks sõidurada otse ning paremal on kiirendusrada, mis peatselt lõpeb.

TAGASIPÖÖRDE KOHT

Pildil on eraldussaarega sõidutee, kus mõlemas suunas on kaks sõidurada. Tagasipöördeks on eraldi rada, mida tähistab märk „Tagasipöörde koht“. Vasakpöörde on keelatud.



Pildil toodud laia ja tiheda liiklusega sõiduteel on jalgratturil väga ohtlik liigelda. Samas peab rattur kui juht teadma, kus ja kuidas sõiduteel liikuvad juhid tagasipööret teha tohivad. Jalgratturil on turvalisem sõita jalgrattaga liiklemiseks ehitatud teedel.

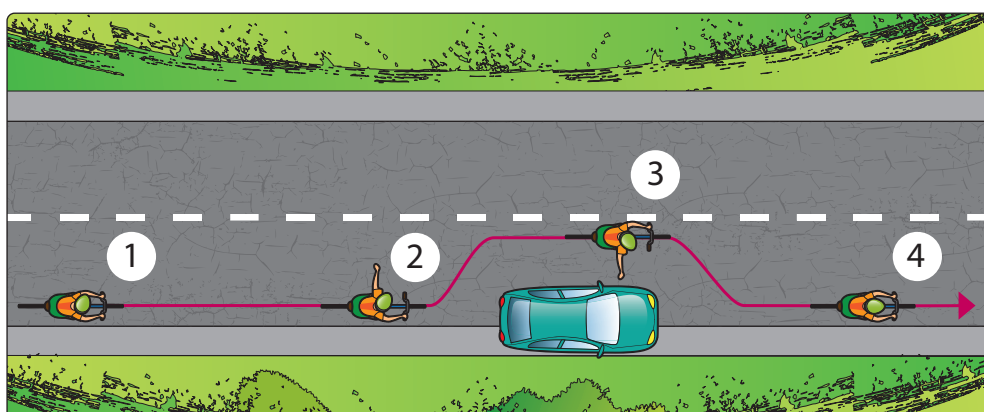


Vaata pilti üleval! Kirjelda, mida teeb jalgrattur numbrite juures!

ÜMBERPÕIGE

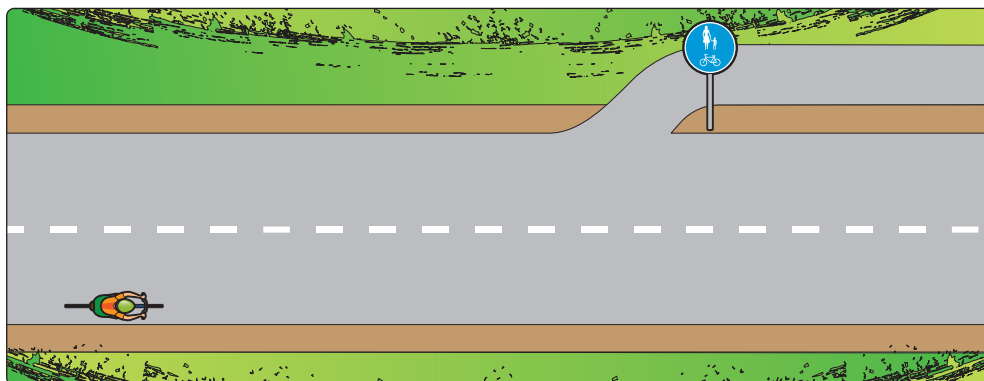
Ümberpõige on näiteks sõidutee ääres parkivast autost või mõnest muust teel olevast takistusest möödumine nii, et pead oma sõidurajalt välja sõitma. Takistusest ümberpõige (koridor) on üks jalgratturi sõidueksami harjutustest.

1. Jalgrattur näeb teel takistust. Ta vaatab seljataha ja veendub, et tagant autosid ei lähene.
2. Ta annab vasaku suunamärguande ja veendub veelkord, et ümberpõige on ohutu.
3. Ta teeb ümberpõike parkivast autost ja annab parema suunamärguande.
4. Rattur reastub tagasi paremasse tee serva ja jätkab sõitu.



12. PEATÜKI „VASAK- VÕI TAGASIPÖÖRE JA ÜMBERPÕIGE“ HARJUTUSED

1. Sõiduautosid ei lähene kummastki suunast. Jalgrattur ületab tee sõites, et jalgratta- ja jalgteel edasi liikuda. Joonista skeemile punase joonega jalgratturi vasakpööre (reastumine, pöörde koht).



Kuidas sina siin ohutumalt sõidutee ületaksid?

.....

.....

.....

2. Kuidas on jalgratturil ristmikul ohutum vasak- või tagasipööret teha?

Ohutum on

.....

.....

.....

3. Kui ristmiku ees on see liiklusmärk, siis mida juht teha ei tohi? Tõmba õigele vastusele ring ümber!

1. Ristmikul on keelatud tagasipööre.
2. Ristmikul tohib tööpäevadel sõita ainult vasakule.
3. Ristmikul on keelatud ainult vasakpööre.



4. Miks on vasak- ja tagasipööre jalgratturile väga ohtlikud?

.....

.....

5. Mida annab juhile teada see liiklusmärk? Tõmba õigele vastusele ring ümber!

1. Märk osutab kohale, kus juht võib teha tagasipöörde.
2. Märk hoiatab, et ees on kurviline tee.
3. Märk osutab kohale, kus juht võib teha vasak- ja tagasipöörde.



6. Kirjuta, missugustes suundades tohivad juhid siin ristmikul edasi liikuda!

.....

.....

.....



7. Märki liikluspildile kolme erineva ristmiku liikumise järjekord.

a) Fooriga ristmiku sõidujärjekord:

1. 2. 3.

b) eesõigusmärkidega 4-harulise ristmiku liikumise järjekord:

1.
2.
3.
4.

c) samaliigiliste teede ristmiku sõidujärjekord:

1.
2.

